

# Densidad de los senos e informe de su mamograma

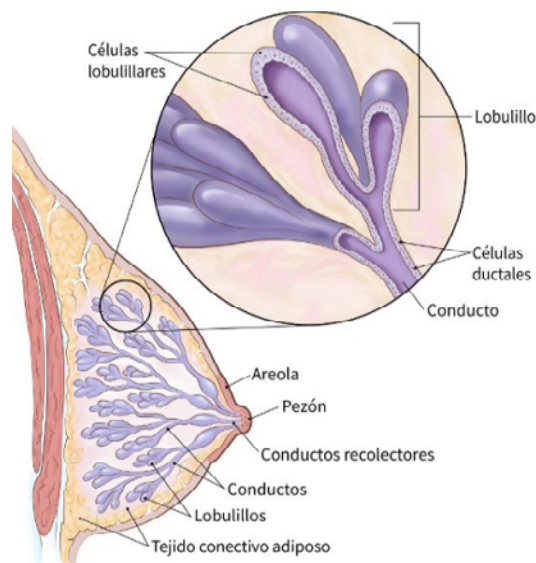
Los mamogramas (mamografías) de rutina son la mejor manera de detectar temprano el cáncer de seno. Pero si el informe del mamograma indica que tiene tejido mamario denso, usted podría estar preguntándose lo que eso significa.

## ¿Qué es el tejido mamario denso?

La densidad de los senos es una medición de la cantidad que hay de tejido fibroso y glandular en los senos en comparación con la cantidad de tejido adiposo (grasa). Esta medición no tiene relación alguna con el tamaño ni la firmeza de los senos. Los senos están conformados por lobulillos, conductos, tejidos adiposos y tejido conectivo fibroso.

- Los lobulillos son pequeñas glándulas que producen la leche, mientras que los conductos son diminutos tubos que transportan la leche de los lobulillos al pezón. Los lobulillos y los conductos en conjunto son referidos como el tejido glandular.
- El tejido fibroso y el tejido adiposo son los que dan el tamaño y la forma a los senos, manteniendo así las otras estructuras en su lugar.

El tejido fibroso y el tejido glandular son más difíciles de identificar a través de un mamograma (mastografía), por lo que su tejido mamario puede que sea referido como “denso” en caso de ser mucha la cantidad de este tejido (y no tanta para la del tejido adiposo). Entre todas las mujeres, es común que algunas tengan más densidad en su tejido mamario; así como habrá aquellas cuyo tejido mamario es más denso en comparación con el de otras. Para la mayoría de las mujeres, los senos se vuelven menos densos con la edad, aunque para algunas mujeres, la densidad cambia poco.

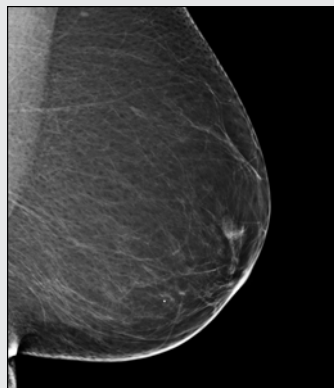


## ¿Cómo sé si tengo senos densos?

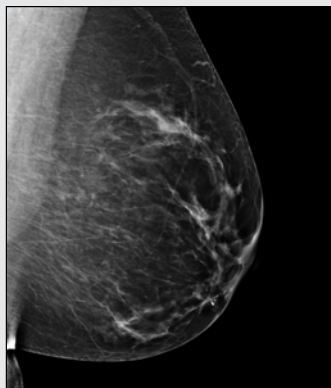
Su mamograma será analizado por un radiólogo, un médico especializado en interpretar los resultados de estos estudios por imágenes. Estos profesionales de la salud pueden identificar áreas anormales y determinar la densidad mamaria.

Hay cuatro tipos de densidad de los senos. Estos tipos abarcan desde tejido adiposo casi en su totalidad hasta tejido extremadamente denso con muy poca grasa. El radiólogo decide cuál de los cuatro tipos describe mejor la densidad de sus senos.

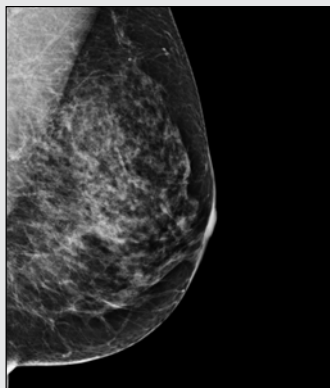
## Tipos de densidad de los senos



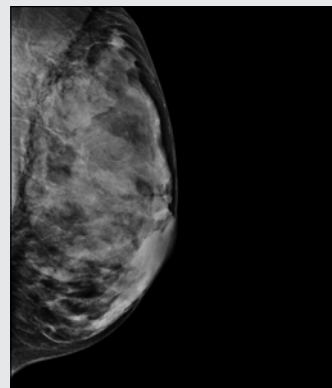
**Categoría A:** tejido adiposo casi en su totalidad.



**Categoría B:** zonas dispersas con tejidos glandulares y fibrosos (que lucen como manchas blancas en las imágenes del mamograma).



**Categoría C:** una mayor parte del seno conformado por tejidos densos glandulares y fibrosos. Esto podría hacer más difícil visualizar pequeños tumores alrededor de estos tejidos densos, los cuales también lucen como manchas blancas.



**Categoría D:** senos extremadamente densos, con lo cual se dificulta la posibilidad de encontrar masas u otras anomalías en los tejidos por mostrarse como áreas blancas.

Los informes de los mamogramas enviados a las mujeres a menudo mencionan la densidad mamaria. Su médico también puede decirle si su mamograma muestra que usted tiene senos densos.

En muchos estados de EE.UU., los proveedores de atención médica tiene la indicación de informar la densidad de los tejidos mamarios a las mujeres cuyos mamogramas revelan que sus senos son muy densos o extremadamente densos al momento de hacer entrega del informe del estudio.

### ¿Por qué es importante la densidad de los senos?

Las mujeres con tejido mamario denso tienen un mayor riesgo de llegar a tener cáncer de seno que las mujeres con tejido mamario menos denso. Por el momento, no está claro por qué el tejido mamario denso está relacionado con el riesgo de desarrollar cáncer de seno. Puede que los tejidos densos en los senos contengan un mayor número de células que pudieran presentar anomalías en algún punto.

El tejido mamario denso dificulta que los radiólogos detecten cáncer en los mamogramas. En los mamogramas, el tejido mamario denso (fibroso y glandular) se muestra en color blanco. Pero también las masas protuberantes y los tumores cancerosos pueden mostrarse en color blanco en estos estudios de imágenes. Debido a que el tejido adiposo luce en color casi negro en todos los mamogramas, es más fácil poder encontrar tumores que aparecen en color blanco cuando la mayor parte de los tejidos del seno es adiposo (grasa).

### Si tengo senos densos, ¿sigue siendo necesario que me someta a los mamogramas?

Sí. La mayoría de los casos de cáncer de seno pueden ser detectados en un mamograma, incluso en mujeres con tejido mamario denso. Por esta razón, es importante hacerse los mamogramas programados como corresponda porque pueden contribuir en salvar la vida de muchas mujeres.

Incluso si recibe un informe de mamografía normal, usted debe saber cómo lucen y se sienten sus senos normalmente. Siempre que note un cambio, usted debe informarlo a su médico inmediatamente.

### ¿Debo hacerme otros exámenes de detección si tengo tejido mamario denso?

En la actualidad, los expertos no coinciden en qué otros estudios, en caso de que haya alguno, debe hacerse además de los mamogramas en mujeres con senos densos.

La tomosíntesis digital de senos (mamografía 3D) puede encontrar algunos tipos de cáncer que no sean visibles en los mamogramas convencionales (2D). Algunos estudios han sugerido que los estudios en 3D podrían ser particularmente útiles al realizarse en senos densos. Este tipo de estudio puede que sea realizado como prueba para la detección junto con o en lugar de un mamograma convencional, aunque actualmente no se encuentra disponible en todos los centros de estudios mamográficos.

Las investigaciones han demostrado que las ecografías (ultrasonidos) y posiblemente las imágenes por resonancia magnética (MRI) de los senos pueden ser útiles en detectar cánceres que no se pueden observar en los mamogramas. Sin embargo, con estos otros dos estudios se revelan más hallazgos que no son cáncer, lo cual puede resultar en más pruebas y biopsias que no son necesarias. Además, el costo de una ecografía o de una resonancia magnética puede que no sea parte de la cobertura del seguro médico.

Consulte con su proveedor de atención médica sobre si usted debe considerar hacer cualquiera de estos estudios.

### ¿Qué debo hacer si tengo tejido mamario denso?

Si el informe de su mamograma revela que usted tiene tejido mamario denso, consulte con su proveedor de atención médica sobre lo que eso implica en su caso. Asegúrese de que su médico o enfermera sepa si hay cualquier asunto en su historial o expediente médico que pueda contribuir en aumentar su riesgo de desarrollar cáncer de seno.

Las personas con mayor riesgo de desarrollar cáncer de seno, tal como aquellas con ciertas mutaciones genéticas hereditarias o que tengan un contundente historial familiar de cáncer de seno, entre otros factores, puede que requieran hacer las pruebas para la detección con una mayor frecuencia, o que requieran hacer otro tipo de pruebas.

Para información, ayuda día-a-día y apoyo en relación con el cáncer, visite [cancer.org/es](https://cancer.org/es) o póngase en contacto con la Sociedad Americana Contra El Cáncer llamando al **1-800-227-2345**. Estamos a su disposición para cuando nos necesite.

